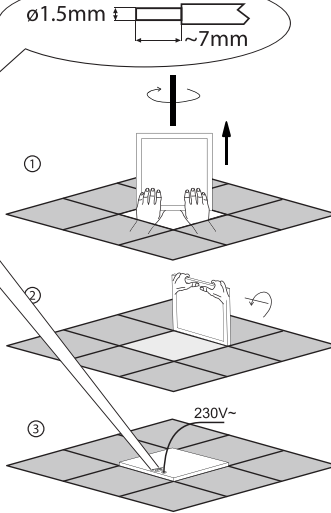
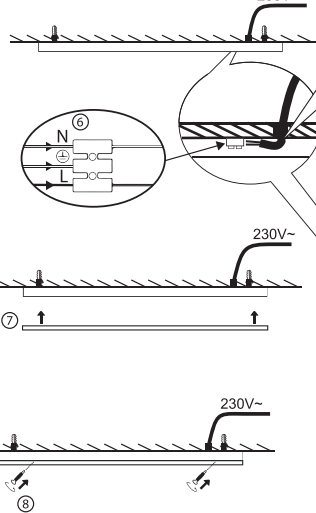
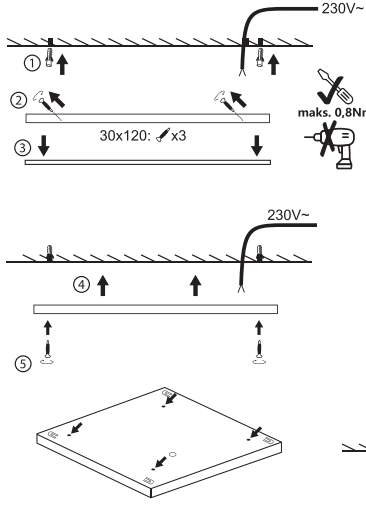


BACKLIGHT

BLK-066/123-360-4K-WH



Opціонаlny spôsob montázu:
podvieszany (linki NTL*)
*brak w zestawie

Oprawa **BLK-066** zawiera źródła światła w klasie energetycznej **C**.
Oprawa **BLK-123** zawiera źródła światła w klasie energetycznej **C**.

UWAGA: Źródła światła oraz osprzęt sterujący w tej oprawie oświetleniowej mogą być wymieniane wyłącznie przez producenta, jego przedstawiciela serwisowego lub podobnie wykwalifikowaną osobę. Wymontowanie źródeł światła oraz osprzętu sterującego z oprawy na koniec okresu eksploatacji możliwe jest wyłącznie w serwisie BEMKO.

Do instalacji może być wymagana porada osoby wykwalifikowanej.

PL: Nie wyrzucać zużytych urządzeń elektrycznych i elektronicznych razem z odpadami komunalnymi, ze względu na obecność w sprężce niebezpiecznych dla środowiska substancji. Urządzenia te należy przekazać do punktu zbiórki w celu poddania recyklingowi. Informacja o punktach zbiórki dostępna jest w urzędach lokalnych jak i w siedzibie producenta.

EN: Waste electrical products should not be disposed with household waste. Please recycle where facilities exist. Check with Your Local Authority retailer for recycling advice.

DE: Elektro- und Elektronikschutt sollte nicht mit dem Hausmüll entsorgt werden. Bitte recyceln soweit das möglich ist. Überprüfen Sie Ihre lokalen Behörden oder Einzelhändler bezüglich Rat der Wiederverwertung.

RU: Не выбрасывать использованных электрических и электронных устройств вместе с бытовыми отходами с повода на наличие в устройстве опасных веществ для окружающей среды. Данное устройство необходимо передать в пункт сбора с целью дальнейшего переработки. Информация о пунктах сбора доступна в местных органах власти, а также от производителя.

FR: Ne pas jeter les appareils électriques et électroniques usés avec les déchets municipaux en raison de la présence de substances dangereuses pour l'environnement dans ces appareils. Ces appareils doivent être remis à un point de collecte pour le recyclage. Les informations sur les points de collecte sont disponibles auprès des autorités locales ainsi que dans le siège social du fabricant.

CZ: Nevyhazujte odpadní elektrické a elektronické zařízení spolu s komunálním odpadem z důvodu přítomnosti v zařízení environmentálně nebezpečných látek. Tato zařízení by měly být předány na sběrné místo pro recyklaci. Informace o sběrných místech jsou dostupné na místních úřadech a také v sídle výrobce.

SK: Nevyhazujte odpadové elektrické a elektronické zariadenia spolu s komunálnym odpadom z dôvodu prítomnosti v zariadení environmentálne nebezpečných látok. Tieto zariadenia by mali byť odovzdané na zberné miesto na recykláciu. Informácie o zberných miestach sú dostupné na miestnych úradoch, ako aj v sídle výrobcu.

HU: Az elektromos és elektronikus készülékeket a háztartási hulladékok közé kidobni tilos, mivel a berendezések a környezetet káros anyagokat tartalmaznak. Azokat a berendezéseket azok gyűjtésére kijelölt hulladékgyűjtő helyekre kell leadni újrahazsztatás céljából. A gyűjtőhelyekről szülő információk a helyi hatóságoknál és a gyártó székhelyén állnak rendelkezésre.

LT: Nėšimete susidėjusių elektrinių ir elektroninių prietaisų su komunaliniams atliekomis dėl gaminyje esančių kenksmingų aplinkai medžiagų. Gaminius priklaomo perduoti tokių atliekų surinkimo ir perdirbimo punktuose. Informacija apie surinkimo punktus prieinama vietos valdymo centuose ir gamintojo būstinėje.

LV: Neizmetiet elektriskos ierīču atkritumus kopā ar sadzīves atkritumiem, jo tajās ir videi bīstamas vielas. Šīs ierīces jāieviež uz atkritumu pārstrādes savākšanas punktu. Informācija par savākšanas punktiem ir pieejama gan vietējās pašvaldības, gan ražotāja birojā.

EE: Ärge visake kasutatud elektrija ja elektroonikaseadmeid koos omejaetmetega, kuna seadmes on keskkonnale ohtlikke aineid. Need seadmed tuleb saata ringlussevõtukohta kogumispunkti. Teavet kogumispunkte kohta saate nii kohalikele valitsustele, kui tootja peakeritelt ka.

ES: No elimine los equipos eléctricos y electrónicos desagastados junto con los residuos municipales debido a la presencia en los equipos de sustancias peligrosas para el medio ambiente. Los equipos deben entregarse a un punto de recogida para su posterior reciclaje. La información relativa a los puntos de recogida está disponible en las oficinas de las autoridades locales y en las instalaciones del fabricante.

IT: Non buttare apparecchiature elettriche ed elettroniche insieme agli altri rifiuti solidi urbani, in quanto contengono sostanze dannose per l'ambiente. Questo tipo di apparecchiatura deve essere consegnato ad un apposito punto di raccolta per il riciclo. Le informazioni sui punti di raccolta sono disponibili presso il Comune di residenza e presso lo sede del fabbricante.

HR: Opasne električne proizvode ne treba odložiti s kućnim otpadom. Molimo reciklirati tamo gdje postoje odgovarajuće mogućnosti. Za savjet o recikliranju obratite se lokalnim vlastima ili prodavaču.

SI: Odpadnih električnih izdelkov ne smete odložiti med gospodinjske odpadke. Prosimo, reciklirajte, kjer so na voljo ustrezni priporočili. Za nasvet o recikliranju se obrnite na lokalne oblasti ali prodajalca.

RO: Produsele electrice uzate nu trebuie eliminate impreună cu deșeurile menajere. În rașmă să le reciclați acolo unde există facilități disponibile. Consultați autoritățile locale sau distribuitorul pentru informații privind opțiunile de reciclare.

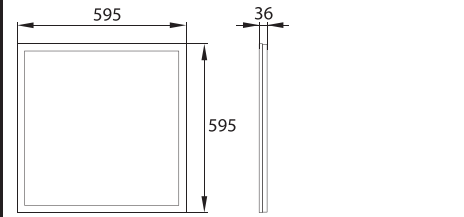
EL: Το προϊόν ηλεκτρικό προϊόν που πρέπει να μην απορριφθεί με τον οικιακό απορριμματο. Παρακαλούμε ανακυκλώστε όπου υπάρχουν εγκαταστάσεις. Επισκοπήστε με την τοπική αρχή ή τον αντιπροσωπώ του συμβούλου ανακύκλωσης.

BS: Opasne elektriskog proizvoda ne treba da se izbacuju zajedno s bićovnim otpadom. Molim, reciklirajte, gdje ima takva. Provjerite s mesticne vlasti ili trgovca na drubno za savjete za recikliranje.

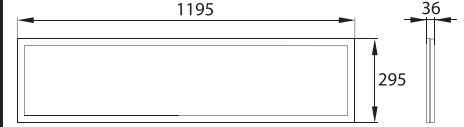
UA: Виклади електронік і електричних пристроїв не слід викидати разом із побутовими відходами. Будь ласка, здайте їх на переробку там, де є відповідні установи. Зверніться до місцевих органів влади або продавця для отримання інформації про переробку.

NL: Afgedankte elektrische apparaten mogen niet bij het huishuul worden goepoid. Recycle ze indien mogelijk. Neem contact op met uw gemeente of winkel voor recyclingadvies.

BLK-066



BLK-123



1	230V~ 50Hz	2	±5% ±10%	3	CRI≥80 4000K	4	Class I	5	L70B50 50000h	6	IP20	7	IK02	8	⚡	
9	⚡	10	🏠	11	✉️	12	📐	13	✂️	14	📏	15	🌡️	16	MAX 12h/24h	
17	🚫	18	Hg 0,0mg													

KAFLER

Bemko Sp. z o.o.
ul. Bocznicowa 13
05-850 Jawczyce
www.bemko.eu



PL

- Napięcie znamionowe, częstotliwość.
- Moc, strumień świetlny.
- Temperatura barwowa, wskaźnik oddawania barw.
- Klasa ochronności.
- Żywotność oprawy.
- Stopień ochrony.
- Stopień wytrzymałości mechanicznej.
- Uwaga, ryzyko porażenia prądem.
- Nie współpracuje ze ściemniaczem.
- Do użytku wewnętrznego.
- Natychmiast wymienić uszkodzony klosz oprawy.
- Kąt świecenia.
- Nie współpracuje z łącznikami schodowymi i krzyżowymi.
- Minimalna odległość od oświetlanego obiektu.
- Temperatura pracy.
- Maksymalny czas pracy.
- Nie współpracuje z czujnikiem ruchu.
- Brak rtęci.

EN

- Rated voltage, frequency.
- Power, luminous flux.
- Color temperature, colour rendering index.
- Appliance classes.
- Lifetime.
- International Protection Rating.
- Protection against mechanical impacts.
- Caution, risk of electric shock.
- It does not work with a dimmer.
- For internal use.
- Replace the defective lamp cover immediately.
- Angle of illumination.
- It does not work with cross and stairs connectors.
- The minimum distance from the illuminated object.
- Working temperature.
- Maximum working time.
- Does not work with the motion sensor.
- Mercury free.

DE

- Nennspannung, Frequenz.
- Leistung, Lichtstrom.
- Farbtemperatur, Farbwiedergabeindex.
- Schutzklasse
- Lebensdauer der Leuchte.
- Schutzart.
- Mechanische Festigkeitsklasse.
- Achtung: Gefahr eines Stromschlags.
- Funktioniert nicht mit dem Dimmer.
- Für den internen Gebrauch.
- Ersetzen Sie sofort beschädigte Leuchtenabdeckung.
- Beleuchtungswinkel.
- Arbeiteit nicht mit Treppen- und Kreuzschalter zusammen.
- Mindestabstand zum beleuchteten Objekt.
- Betriebs Temperatur.
- Maximale Arbeitszeit.
- Funktioniert nicht mit dem Bewegungssensor.
- Quecksilberfrei.

RU

- Номинальное напряжение, частота.
- Мощность Вт., Световой поток.
- Цвет свечения, К
- Кoeffициент пульсации света.
- Класс защиты от поражения электрическим током.
- Срок службы светильника.
- Степень защиты.
- Степень механической прочности.
- Внимание, риск поражения электрическим током.
- Не работает с диммером.
- Для внутреннего использования.
- Немедленно заменить поврежденный рассеиватель лампы.
- Кривая силы света Ш.
- Не работает с выключателями лестничными и выключателями комбинированными.
- Минимальное расстояние от освещаемого объекта.
- Рабочая температура.
- максимальное рабочее время.
- Не работает датчик движения.
- Без ртути.

FR

- Tension nominale, fréquence.
- Puissance, flux lumineux.
- Température de couleur, indice de rendu des couleurs.
- Classe de protection.
- Durée de vie du luminaire.
- Niveau de protection.
- Degré de résistance mécanique.
- Attention, risque de choc électrique.
- Ne fonctionne pas avec un variateur de luminosité.
- Pour usage interne.
- Remplacer immédiatement l'abat-jour endommagé.
- Angle d'éclairage.
- Ne fonctionne pas avec les connecteurs d'escalier et transversaux.
- Distance minimale par rapport à l'objet éclairé.
- Température de fonctionnement.
- Temps de travail maximum.
- Ne fonctionne pas avec le détecteur de mouvement.
- Sans mercure.

CZ

- Jmenovité napětí, frekvence.
- Výkon, světelný tok.
- Barvová teplota, index podání barev.
- Trída ochrany.
- Životnost svítidla.
- Stupeň ochrany.
- Pozor, nebezpečí úrazu elektrickým proudem.
- Nespolpracuje se stmívačem.
- Pro vnitřní použití.
- Poškozený kryt svítidla okamžitě vyměňte.
- Uhel osvětlení.
- Nespolpracuje se schodištvými a krížovými vypínači.
- Minimální vzdálenost od osvětlovaného objektu.
- Pracovní teplota.
- Maximální pracovní doba.
- Nepracuje se snímačem pohybu.
- Bez rtuti.

SK

- Menovité napätie, frekvencia.
- Výkon, svetelný tok.
- Farbová teplota, index podania farieb.
- Trieda ochrany.
- Životnosť svietidla.
- Stupeň ochrany.
- Stupeň mechanickej pevnosti.
- Pozor, nebezpečenstvo úrazu elektrickým prúdom.
- Nespolpracuje so stmievačom.
- Na vnútorné použitie.
- Poškodený kryt svietidla okamžite vymeňte.
- Uhol osvetlenia.
- Nespolpracuje so schodiskovými a krížovými vypínačmi.
- Minimálna vzdialenosť od osvetľovaného objektu.
- Pracovná teplota.
- Maximálny pracovný čas.
- Nefunguje so snímačom pohybu.
- Bez ortuti.

HU

- Névedés feszültség, frekvencia.
- Teljesítmény, fényáram.
- Színhőmérséklet, színvisszaadás index.
- Védelmi osztály.
- Élettartam.
- A lámpatest élettartama.
- Védettségi mértéke.
- A mechanikai szilárdsági mértéke.
- Vigyázat, áramütés elleni védelem.
- Ne működjék együtt fényáramszabályzóval.
- Belső használatra.
- Azonnal cserélje ki a sérült lámpatest gubajt.
- Világítási szög.
- Nem működik együtt lépcsőházi- és keresztkapcsolóval.
- Minimális távolság a megvilágított objektumtól.
- Üzemi hőmérséklet.
- Maximális munkaidő.
- Nem működik a mozgásérzékelővel.
- Higanymentes.

LT

- Vardinė įtampa, dažnis.
- Galia, šviesos srautas.
- Spalvinių temperatūra, spalvos atvaizdavimo rodiklis.
- Saugumo klasė.
- Saugumo klasė.
- Sviestuvo galiojimo trukmė.
- Saugos laipsnis.
- Mechaninio patvarumo laipsnis.
- Pastaba, galimybė patirti elektros šoką.
- Neveikia su dimeriais.
- Vidiniam naudojimui.
- Nedelsiant pakeisti pažeistą šviestuvo gubą.
- Švietimo kampas.
- Neveikia su laiptiniais ir kryžminiais jungikliais.
- Minimalus nuotolis nuo apšviesto objekto.
- Darbo temperatūra.
- Maksimalus darbo laikas.
- Neveikia su judesio jutikliu.
- Be gyvsidabrio.

LV

- Nominālais spriegums, frekvence.
- Jauda, gaismas plūsmas.
- Krāsas temperatūra, krāsas atveidošanas indekss.
- Drošības klase.
- Gaisma klase.
- Gaisma klase.
- Starptautiskais aizsardzības novērtējums.
- Aizsardzība pret mehāniskiem triecieniem.
- Uzmanību, elektriskās strāvas trieciena risks.
- Nedarbojas ar reostatiem.
- Iekšējai lietošanai.
- Nekavējoties nomainīt bojātās lampas vāku.
- Nekavējoties nomainīt bojātās lampas vāku.
- Nekavējoties nomainīt bojātās lampas vāku.
- Minimālā attālums no apgaismotā objekta.
- Darba temperatūra.
- Maksimālais darba laiks.
- Neveiksja ar kustības sensoru.
- Bez dzīvsudraba.

EE

- Nimipinge, sagedus.
- Võimsus, valgusvoo.
- Värvitemperatuur, värvihalduse indeks.
- Kaitseklass.
- Valgustus kasutus.
- Kaitse aste.
- Mehaanilise tugevuse aste.
- Tähelepanu, elektrilise ohtu triecenergiat.
- See ei tööta häärdajaga/dimmeriga.
- Siseseks kasutamiseks.
- Asendage kahjustatud lambivari kohe.
- Süstivõtte kasutamiseks.
- Angulo de haz.
- See ei tööta treppi- ja ristühendustega.
- Minimaalne kaugus valgustatud objektist.
- Töötetemperatuur.
- Maksimaalne tööaeg.
- Et töötada liikumisanduriga.
- Elavhõbedavaba.

ES

- Tensión nominal, frecuencia.
- Potencia, flujo luminoso.
- Temperatura de color, índice de reproducción cromática.
- Clase de protección.
- Vida útil de la luminaria.
- Grado de protección.
- Grado de resistencia mecánica.
- Atención: riesgo de descarga eléctrica.
- No apto para su conexión con un regulador de intensidad.
- Para uso interno.
- Sustituya inmediatamente una pantalla de luminaria dañada.
- Sustituya inmediatamente una pantalla de luminaria dañada.
- Angulo de haz.
- No adaptado para funcionar con conmutadores de barras cruzadas o interruptores de escalera.
- Distancia mínima del objeto iluminado.
- Temperatura de funcionamiento.
- Tempo de trabajo máximo.
- No funciona con el sensor de movimiento.
- Libre de mercurio.

IT

- Tensione nominale, frequenza.
- Potenza, flusso luminoso.
- Temperatura del colore, colore indice di resa.
- Classi di elettrodomestici.
- A vita.
- Classi di protezione internazionale.
- Protezione contro meccanica impatti.
- Attenzione, rischio di scosse elettriche.
- Non funziona con un dimmer.
- Per uso interno.
- Sostituire la lampada difettosa coprire immediatamente.
- Angolo di illuminazione.
- Non funziona con la croce e connettori per scale.
- La distanza minima da l'oggetto illuminato.
- Temperatura di esercizio.
- Tempo massimo di lavoro.
- Non funziona con il sensore di movimento.
- Senza mercurio.

- HR**
 1. Nazivni napon, frekvencija.
 2. Snaga, svetlostni tok.
 3. Temperatura boje, indeks uzvrata boje.
 4. Klase uređaja.
 5. Vrijeme trajanja.
 6. Međunarodna oznaka zaštite.
 7. Zaštita od mehaničkih udara.
 8. Oprez, rizik od strujnog udara.
 9. Ne radi s prigušivačem.
 10. Za unutarnju upotrebu.
 11. Odmah zamijenite neispravan poklopac žarulje. (neispravan poklopac žarulje).
 12. Kut osvijetljenja.
 13. Ne radi s kriznim i stepenastim konektorima.
 14. Najmanja udaljenost od osvijetljenog objekta.
 15. Radna temperatura.
 16. Maksimalno vrijeme rada.
 17. Ne radi sa senzorom pokreta.
 18. Bez žive.
- SI**
 1. Nazivna napetost, frekvenca.
 2. Moč, svetlobni tok.
 3. Barvna temperatura, indeks barvne reprodukcije.
 4. Razredi naprav.
 5. Življenska doba.
 6. Mednarodna stopnja zaštite.
 7. Zaščita pred mehanskimi udarci.
 8. Oprez, nevarnost električne udara.
 9. Ne radi s prigušivačem.
 10. Za unutarnjo upotrebo.
 11. Okvarjen pokrov žarnice takoj zamenjajte.
 12. Kut osvetlitve.
 13. Ne deluje s kriznimi in stopenastimi konektori.
 14. Najmanjša razdalja od osvijetljenog predmeta.
 15. Delovna temperatura.
 16. Najdaljši delovni čas.
 17. Ne deluje s senzorjem gibanja.
 18. Brez živega srebra.
- RO**
 1. Tensiune nominală, frecvență.
 2. Putere, flux luminos.
 3. Temperatura de culoare, indicele de redare a culorilor.
 4. Clase de aparate.
 5. Durata de viață.
 6. Clasă internațională de protecție.
 7. Protecție împotriva impacturilor mecanice.
 8. Atenție, risc de electrocutare.
 9. Nu funcționează cu un variator de intensitate luminoasă.
 10. Pentru uz intern.
 11. Înlocuiți imediat capacul lămpii defecte.
 12. Unghiul de iluminare.
 13. Nu funcționează cu conectori în cruce și pentru scări.
 14. Distanța minimă față de obiectul iluminat.
 15. Temperatura de funcționare.
 16. Timpul maxim de funcționare.
 17. Nu funcționează cu senzorii de mișcare.
 18. Fără mercur.
- EL**
 1. Ονομαστική τάση, συχνότητα.
 2. Ισχύς, φωτεινή ροή.
 3. Θερμοκρασία χρώματος, δείκτης απόδοσης χρώματος.
 4. Κατηγορίες συσκευών.
 5. Διάρκεια ζωής.
 6. Διεθνής βαθμολογία προστασίας.
 7. Προστασία από μηχανικές κραυές.
 8. Προσοχή, κίνδυνος ηλεκτροπληξίας.
 9. Δεν λειτουργεί με ρυθμιστή φωτεινότητας.
 10. Για εσωτερική χρήση.
 11. Αλλάξτε αμέσως το κάλυμμα της ελαττωματικής λάμπας.
 12. Γωνία φωτισμού.
 13. Δεν λειτουργεί με σταυρωτές και σκάλες.
 14. Η ελάχιστη απόσταση από το φωτισμένο αντικείμενο.
 15. Θερμοκρασία λειτουργίας.
 16. Μέγιστος χρόνος λειτουργίας.
 17. Δεν λειτουργεί με τον αισθητήρα κίνησης.
 18. Χωρίς υδράργυρο.
- BG**
 1. Номинално напрежение, честота.
 2. Мощност, светлинен поток.
 3. Цветна температура, индекс на цветопредаване.
 4. Класове уреди.
 5. Живот.
 6. Международен клас на защита.
 7. Защита срещу механични удари.
 8. Внимание, риск от токов удар.
 9. Не работи с димер.
 10. За вътрешна употреба.
 11. Сменете дефектния капак на лампата незабавно.
 12. Вгъл на осветяване.
 13. Не работи с кръстосани и стълбищни конектори.
 14. Минималното разстояние от осветения обект.
 15. Работна температура.
 16. Максимално време на работа.
 17. Не работи със сензор за движение.
 18. Без живак.
- UA**
 1. Номинальна напруга, частота.
 2. Потужність, світловий потік.
 3. Колірна температура, індекс колірної копіювру.
 4. Класи приладів.
 5. Термін служби.
 6. Міжнародний клас захисту.
 7. Захист від механічних впливів.
 8. Обережно, ризик ураження електричним струмом.
 9. Не працює з димером.
 10. Для внутрішнього використання.
 11. негайно замінити несправну кришку лампи. кришку.
 12. Кут освітлення.
 13. Не працює з перехресними та схрещованими роз'ємами.
 14. Мінімальна відстань від освітлюваного об'єкта.
 15. Робоча температура.
 16. Максимальний час роботи.
 17. Не працює з датчиком руху.
 18. Без ртуті.
- NL**
 1. Nominale spanning, frequentie.
 2. Vermogen, lichtstroom.
 3. Kleurtemperatuur, Neuvrewege-index.
 4. Apparaatklassen.
 5. Levensduur.
 6. Internationale beschermingsclassificatie.
 7. Bescherming tegen mechanische schokken.
 8. Let op, risico op elektrische schokken.
 9. Werk niet met een dimmer.
 10. Voer intern gebruik.
 11. Vervang de defecte lamp kap onmiddellijk.
 12. Verlichtingshoek.
 13. Werk niet met kruis-en trapconectoren.
 14. De minimale afstand tot het verlichtte object.
 15. Werkingstemperatuur.
 16. Maximale werktijd.
 17. Werk niet met de bewegingsensor.
 18. Kwikvrij.

PL
Bezpieczeństwo
Przed przystąpieniem do montażu, lub demontażu urządzeń elektrycznych należy odłączyć zasilanie. Montaż oprawy powinien być wykonywany przez wykwalifikowanego użytkownika posiadającego uprawnienia do montażu urządzeń elektrycznych w zależności od obowiązujących przepisów w danym kraju zgodnie ze schematem montażu. Modyfikacja wyrobu powoduje stworzenie zagrożenia, oraz utratę gwarancji.
Konserwacja
Wszystkie prace związane z konserwacją należy dokonywać po odłączeniu zasilania. Temperatura produktu może wzrosnąć do podwyższonej wartości. Przed przystąpieniem do konserwacji upewnij się, że temperatura produktu jest bezpieczna dla jej wykonania. Zastrzegamy naszym nieograniczony dopływ powietrza, nie zakrywaj produktu. Do czyszczenia używać suchych i delikatnych materiałów. Oprawy nie są przewidziane do współpracy ze ściemniaczami oraz elementami automatyki mogący mieć wpływ na skrócenie okresu żywotności produktu. Nie stosować do czyszczenia środków chemicznych. W celu wydłużenia żywotności produktu po max 12h ciągłej pracy zaleca się wyłączenie na min. 2h. Produkt nieprzystosowany do pracy w środowisku o niekorzystnych warunkach tj. wysokiej zapyleniu/wilgotności, woda, strefy wybuchowe, wibracje, opary chemiczne.
Zalecenia
Niestosowanie się do zaleceń zawartych w instrukcji może powodować do powstania pożaru, porażenia prądem, oparzeń lub innych szkód. Bemko sp. z o.o. nie ponosi odpowiedzialności za brak przestrzegania powyższych zaleceń. Zastrzegamy również sobie możliwość wprowadzania zmian w instrukcji – aktualna wersja dostępna na stronie www.bemko.eu

EN
Security
Before mounting, read the instructions and disconnect the power supply. Installation of the luminaire should be performed by a qualified user authorized to mount electrical devices depending on the applicable regulations in a given country, in accordance with the mounting diagram. Modifications to the product may cause threat and loss of warranty.
Maintenance
All maintenance work should be carried out after disconnecting the power supply. The product temperature may rise to an elevated value. Before commencing maintenance, make sure that the product temperature is safe to make it. Guarantee unrestricted air supply, do not cover the product. Use dry and delicate materials for cleaning. The luminaires are not designed for cooperation with dimmers and automation elements that may have an impact on shortening the product's service life. Do not use chemical agents. In order to extend the product life at max. 12 hours of continuous operation, it is recommended to switch it off to min. 2h. Product not adapted to work in an environment with unfavorable conditions, i.e. high dustiness / humidity, water, explosive zones, vibrations, chemical fumes.
Recommendations
Failure to follow the instructions in the manual may result in a fire, electric shock, burns or other damage. Bemko sp. o.o. is not responsible for failure to comply with the above recommendations. We also reserve the right to make changes to the manual – the current version is available at www.bemko.eu

DE
Sicherheit
Vor der Installation oder Demontage von elektrischen Geräten ist die Stromversorgung zu trennen. Die Installation der Leuchte sollte von einem qualifizierten Benutzer durchgeführt werden, der berechtigt ist, elektrische Geräte gemäß den in einem bestimmten Land geltenden Vorschriften gemäß dem Installationsplan zu installieren. Änderungen am Produkt führen zu Gefahren und zum Verlust der Garantie.
Wartung
Alle Wartungsarbeiten müssen nach dem Trennen der Stromversorgung durchgeführt werden. Die Temperatur des Produkts kann auf einen erhöhten Wert ansteigen. Vergewissern Sie sich, dass die Temperatur des Produkts für Wartungsarbeiten sicher ist. Achten Sie auf eine uneingeschränkte Luftzufuhr, bedecken Sie das Gerät nicht. Verwenden Sie zur Reinigung trockene und empfindliche Materialien. Die Leuchten sind nicht für die Zusammenarbeit mit Dimmern und Automatisierungselementen ausgelegt, die die Lebensdauer des Produkts verkürzen können. Zur Reinigung keine Chemikalien verwenden. Um die Lebensdauer des Produkts zu verlängern, wird empfohlen, nach max. 12 Stunden Dauerbetrieb es für min. 2h zu deaktivieren. Produkt nicht geeignet für Betrieb unter ungünstigen Umgebungsbedingungen, z.B. hohe Staub-/Feuchtigkeitswerte, Wasser, explosionsgefährdete Bereiche, Vibrationen, chemische Dämpfe.
Empfehlungen
Die Nichtbeachtung der Anweisungen in dieser Anleitung kann zu Bränden, Stromschlägen, Verbrennungen oder anderen Schäden führen. Bemko sp. z o.o. ist für die Nichteinhaltung der oben genannten Empfehlungen nicht verantwortlich. Wir behalten uns auch das Recht vor, Änderungen in dieser Anleitung vorzunehmen – die aktuelle Version ist unter www.bemko.eu verfügbar.

RU
Безопасность
Перед установкой или снятием электрооборудования, ознакомьтесь с инструкциями и отключите электропитание. Монтаж светильника должен выполняться квалифицированным пользователем, уполномоченным устанавливать электрические устройства в зависимости от действующих законов в данной стране в соответствии с монтажной схемой. Модификация продукта вызывает создание угрозы и потерю гарантии.
Техническое обслуживание
Все работы по техническому обслуживанию должны выполняться после отключения питания. Температура продукта может повыситься до повышенного уровня. Перед началом технического обслуживания убедитесь, что температура продукта безопасна. Предоставьте неограниченный доступ воздуха, не накрывайте продукт. Используйте сухие материалы для чистки. Светильники не предназначены для работы с диммерами и элементами автоматизации, которые могут повлиять на сокращение срока службы изделия. Для чистки не используйте химические вещества. Чтобы продлить срок службы продукта после макс. 12 часов непрерывной работы, рекомендуется отключать его до мин. 2ч. Продукт не приспособлен для работы в неблагоприятных условиях, например высокая запыленность / влажность, в воде, взрывоопасные зоны, вибрации, химические пары.
Рекомендации
Несоблюдение указаний, содержащихся в инструкции, может привести к пожару, поражению электрическим током, ожогам и другим травмам. Bemko sp. z o.o. не несет ответственности за несоблюдение вышеуказанных рекомендаций. Bemko sp. z o.o. оставляет за собой право вносить изменения в инструкцию по эксплуатации – текущая версия доступна на сайте www.bemko.eu.

FR
La sécurité
Débrancher l'alimentation électrique avant d'installer ou de démonter les équipements électriques. L'installation du luminaire doit être effectuée par un utilisateur qualifié et autorisé à installer des équipements électriques, selon la réglementation en vigueur dans le pays concerné et conformément au plan d'installation. La modification du produit peut entraîner un danger et la perte de la garantie.
La maintenance
Tous les travaux d'entretien doivent être effectués lorsque l'alimentation électrique est coupée. La température du produit peut atteindre une valeur élevée. S'assurer que la température du produit est sécuritaire avant d'effectuer l'entretien. Utiliser des matériaux secs et délicats pour le nettoyage. Les luminaires ne sont pas conçus pour être connectés aux variateurs de luminosité et aux éléments d'automatisation qui peuvent avoir un impact sur la réduction de la durée de vie du produit. Ne pas utiliser de produits chimiques pour le nettoyage. Afin de prolonger la durée de vie du produit après un maximum de 12 heures de fonctionnement continu, l'est recommandé d'éteindre l'appareil pour au moins 2h. Le produit ne convient pas pour un fonctionnement dans des conditions défavorables telles que poussière / humidité élevée, eau, zones explosives, vibrations, vapeurs chimiques.
Les recommandations
Le non-respect des instructions indiquées dans le manuel peut entraîner un incendie, un choc électrique, des brûlures ou d'autres dommages. Bemko sp. z o.o. n'est pas responsable du non-respect des recommandations ci-dessus. Nous nous réservons également le droit d'apporter des modifications au manuel – la version actuelle est disponible sur le site www.bemko.eu

CZ
Bezpečnost
Před zahájením montáže nebo demontáže elektrických zařízení odpojte napájení. Instalaci svítidla by měl provádět kvalifikovaný uživatel oprávněný montovat elektrická zařízení v závislosti od platných předpisů v dané zemi v souladu s montážním schématem. Úprava výrobku způsobí vznik ohrožení a ztrátu záruky.
Údržba
Veškeré údržbářské práce by měly být prováděny po odpojení napájení. Teplota produktu může vzrůst na zvýšenou hodnotu. Před provedením údržby se ujistěte, že teplota výrobku je bezpečná. Zaručte ničím neomezený přívod vzduchu, výrobek nezakrývejte. K čištění používejte suché a jemné materiály. Svítidla nejsou určeny k práci se stmívači a automatizačními prvky, které mohou mít vliv na zkrácení životnosti výrobku. K čištění nepoužívejte chemikálie. Aby se prodloužila životnost výrobku po maximálně 12 hodinách nepřetržitého provozu, doporučuje se ho vypnout na min. 2h. Výrobek není přizpůsoben pro práci v prostředí s nepříznivými podmínkami, t. j. vysokou prašností / vlhkostí, vodou, vybušnými zónami, vibracemi, chemickými výpary.
Doporučení
Nedodržení pokynů uvedených v tomto návodu může mít za následek požár, úraz elektrickým proudem, popáleniny nebo jiné poškození. Bemko spol. s r.o. není odpovědná za nedodržení výše uvedených doporučení. Vyhrazuje si právo na změny v příručce – aktuální verze je k dispozici na www.bemko.eu

SK
Bezpečnosť
Pred začatím montáže alebo demontáže elektrických zariadení odpojte napájanie. Inštaláciu svietidla by mal vykonať kvalifikovaný používateľ oprávnený montovať elektrické zariadenia v závislosti od platných predpisov v danej krajine v súlade s montážnym schémou. Úprava výrobku spôsobí vznik ohrozenia a stratu záruky.
Údržba
Všetky údržbárske práce by sa mali vykonávať po odpojení napájania. Teplota produktu môže vzrásť na zvýšenú hodnotu. Pred vykonaním údržby sa uistite, že teplota výrobku je bezpečná. Zaručte ničím neomezený prívod vzduchu, výrobok nezakrývajte. Na čistenie používajte suché a jemné materiály. Svietidlá nie sú určené na prácu so stmievačmi a automatizačnými prvkami, ktoré môžu mať vplyv na skrátenie životnosti výrobku. Na čistenie nepoužívajte chemikálie. Aby sa predĺžila životnosť výrobku po maximálne 12 hodinách nepretržitej prevádzky, odporúča sa ho vypnúť na min. 2h. Výrobok nie je prispôbený na prácu v prostredí s nepriaznivými podmienkami, t. j. vysokou prašnosťou / vlhkosťou, vodou, vybušnými zónami, vibráciami, chemickými výparmi.
Odporúčania
Nedodržanie pokynov uvedených v tomto návode môže mať za následok požár, úraz elektrickým prúdom, popáleniny alebo iné poškodenie. Bemko spol. s r.o. nie je zodpovedná za nedodržanie výšie uvedených odporúčaní. Vyhradzujeme si právo na zmeny v príručce – aktuálna verzia je k dispozícii na www.bemko.eu

HU
Biztonság
A villamos elektromos berendezések áramtalanítani kell összerakásuk vagy felszerelésük előtt. A berendezés szerelését az elektromos készségekkel felszerelt felhasználóknak, szakképzett felhasználóknak kell elvégezniük az adott országban érvényes előírásokkal egyezően, a szerelési útmutatónak megfelelően. A termék módosítása veszélyeztetheti a s a jótállás elvesztését vonja maga után.
Karbantartás
Az összes, karbantartással kapcsolatos munkát előttr áramtalanítsa a lámpatestet. A termék hőmérséklete a magasabb értékre emelkedhet. A karbantartási munkák megkezdése előtt győződjön meg arról, hogy a termék hőmérséklete lehetővé teszi a munka biztonságos végzését. Biztosítani kell a korlátlan levegőellátást, ne takarja le a terméket. A tisztításhoz száraz és finom anyagokat használjon. A lámpatesteket nem ajánlott üzemeltetni fényerősítővel, amelyek automatizálási elemekkel, azok hatására a termék élettartamának lerövidítésére. Tisztításhoz ne használjon vegyszereket. A termék élettartamát meghosszabbításának céljából maximum 12 óráss folyamatos üzemi idő után javaslott minimum 2 óráss üzemszünet. A termék nem alkalmas kedvezőtlen munkakörülmények között használatra, azaz nagy por/párátartalmú, víztartalmú, robbanásveszélyes zónákban, rezgések, kémiai gőzök jelenlétében.
Irányelvek
A használati utasításban rögzített irányelvek be nem tartása tüzet, áramütést, égési sérülést vagy egyéb károkat okozhat. Bemko sp. o.o. nem vállal felelősséget a fenti irányelvek be nem tartásáért. Fenntartjuk a jogot a használati utasítás megváltoztatására – az aktuális változata a www.bemko.eu címen hozzáférhető.

LT
Sauga
Prieš pradėjami elektros įrenginių montażo arba demontażo darbus, išjunkite maitinimą. Šviestuvo montażą privalo atlikti kvalifikuojamas naudotojas, turintis leidimą vykdyti elektros įrenginių montażą pagal šalies galiojančias nuostatas, atsižvelgiant į surinkimo schemą. Jeigu gaminyje modifikuojamas, kyla grėsmės pavojus ir garantijos praradimas.
Konservavimas
Visus konservavimo darbus būtina atlikti atjungus maitinimą. Gaminto temperatūra gali pakilti iki padidintos vertės. Prieš pradėjami konservavimo darbus, įsitikinkite, ar gaminto temperatūra yra saugi imtis nurodytų veiksmų. Užtikrinti tiekimo nerubojamą oro patekimą, nedengti gaminio. Valymui naudoti sausa ir švelnią medžiagą. Šviestuvai nėra pritaikyti dirbti su dimeriais ir automatikos elementais, galinčiais turėti įtaką sutrumpinti gaminio veikimo laikui. Nevalyti cheminėmis priemonėmis. Siekiant prailginti gaminio veikimo laiką, po daugiausiai 12 val. pastovaus švietimo rekomenduojama išjungti mažiausiai 2 val. Gaminyje nepritaikyti dirbti nepalankios aplinkos sąlygomis, t. y. esant didėlam dulkių kiekiui ar drėgmei, vandeniui, sprogiosioms zonoms, vibracijoms, cheminiams garams.
Rekomendacijos
Neatsižvelgiant į instrukcijas pateiktas rekomendacijas, gali kilti gaisro, elektros srovės šoko, nudegimų ir kitų žalingų pavojus. Ribotos atsakomybės įmonė Bemko sp. z o.o. neatsako už nuostolius, patirtus nesilaikant aukščiau nurodytų reikalavimų. Informuojame dėl galimų bei įvesti pokyčius instrukcijoje – aktuall versija prieinama internetu: www.bemko.eu

LV
Drošība
Pirms elektrisko ierīcu montāžas vai demontāžas jāatvieno darbus padeve. Gaismekļa uzstādīšana jāveic kvalificētam lietotājam, kas ir sertificēts elektrisko ierīču uzstādīšanai saskaņā ar noteikumiem, kas ir spēkā attiecīgajā valstī saskaņā ar montāžas shēmu. Izstrādājuma modifikācija rada draudus un garantijas zaudēšanu.
Uzturēšana
Visi uzturēšanas darbi jāveic pēc darbus padeves atvienošanas. Produkta temperatūra var pieaugt līdz paaugstinātam vērtībam. Pirms uzturēšanas darbu veikšanas jāpateicams, vai produkta temperatūra ir atbilstoša darbam var veikt droši. Jānodrošina nēierobežots gaisma padeve, nēdriest nosēgt produktus. Tīrīšanai izmantot sausu un smalku materiālu. Gaismekļi nav paredzēti darbam ar reostatiem un automatizācijas elementiem, kas var izraisīt produkta kalpošanas laika saīsināšanu. Nepieliet ķīmiskās tīrīšanas vielas. Lai pagarinātu produkta kalpošanas laiku pēc 12 stundņu nepārtrauktas darbības, ieteicams to izslēgt uz min. 2h. Produkts nav pielāgots darbam vidē ar nelabvēlīgiem apstākļiem, t.i. augsts putekļainums / mitrums, ūdens, sprādzienbīstamas zonas, vibrācijas, ķīmiskie izgarojumi.
Ieteikumi
Instrukcijā sniegto norādījumu neievērošana var izraisīt ugunsgrēku, elektriskās strāvas triecienu, apdegumus vai citus bojājumus. Bemko sp. o.o. (Sābiedrība ar ierobežotu atbildību) nav atbildīga par iepriekš minēto ieteikumu neievērošanu. Mēs arī paturam tiesības veikt izmaiņas instrukcijā – aktuall versija ir pieejama www.bemko.eu

EE
Ohutus
Enne elektriseadmete kokkupanekut või demonteerimise alustamist eemaldage toiteallikaks. Valgusti paigaldamine peaks toimuma kvalifitseeritud kasutaja poolt, kes on volitatud elektriseadmete paigaldamiseks, vastavalt antud riigis kehtivatele eeskirjadele ja vastavalt montaaži kavale. Toote muutmine põhjustab ohu tekkimist ja garantii kadumist.
Hoolus
Kõik hooldustööd tuleb teha pärast toiteallika välja lülitamist. Toote temperatuur võib tõusta kõrgele. Enne hoolduse läbiviimist veenduge, et toote temperatuur on ohutu tegemisele. Tagage piiramatu õhuvoolust, ärge katke tooteid. Puhastamiseks kasutage kuiva ja õrna materjali. Valgustid ei ole antunud töötamiseks dimmerite ja automaatika elementidega. Mõnikord võib mõjutada toote kasutuse eluiga. Ärge kasutage puhastamiseks kemikaale. Toote kasutuse pikendamiseks soovitatakse maksimaalselt 12 tunni pärast lülitada seda min. 2 tundi. Toode ei ole kohandatud töötada keskkonnas ebasoodsate tingimustega.
Stokor tolmus / niiskus, vesi, plahvatusohtlike piirkonnad, vibratsioon, keemiliste aur.
Soovitused
Juhendist toodud juhiste eiramine võib põhjustada tulekahju, elektrilöögi, põletusi või muud kahjustusi. Bemko OÜ ei võta endale vastutust reeglite mittejärgimise eest. Samuti jätame endale õiguse teha muudatusi juhendamiseramatus - praegune versioon on saadaval veebisaitil www.bemko.eu

ES
Seguridad
Desconecte la fuente de alimentación antes de iniciar el montaje o el desmontaje del equipo eléctrico. El montaje de la luminaria debe ser realizado por un usuario cualificado, autorizado para realizar las instalaciones de equipos eléctricos según la normativa aplicable en el país en cuestión y de acuerdo con el esquema de instalación. La modificación del producto puede ser causa de riesgo o la pérdida de garantía.
Mantenimiento
Todos los trabajos de mantenimiento deben realizarse después de desconectar de la fuente de alimentación. La temperatura del producto puede elevarse hasta un valor aumentado. Antes de iniciar los trabajos de mantenimiento, asegúrese si la temperatura del producto es segura para proceder. Garantice un suministro de aire ilimitado, no cubra el producto. Para la limpieza del producto utilice materiales secos y suaves. Los luminarios no están diseñados para funcionar con reguladores de intensidad ni elementos de automatización, ya que pueden reducir el periodo de la vida útil del producto. No utilice productos químicos para la limpieza. Para prolongar la vida útil del producto, se recomienda desconectar el producto por un mínimo de 2 horas después de un funcionamiento continuo de un máximo de 12 horas. El producto no está adaptado para su funcionamiento en ambientes de condiciones adversas, tales como: polvo /humedad alta, agua, zonas explosivas, vibraciones, vapores químicos.
Recomendaciones
El incumplimiento de las indicaciones de estas instrucciones de uso puede provocar incendios, descargas eléctricas, quemaduras u otros daños. Bemko sp. z o.o. no se hace responsable del incumplimiento de las recomendaciones anteriormente mencionadas. Nos reservamos el derecho de implementar modificaciones en las instrucciones de uso; la versión actualizada está disponible en el sitio www.bemko.eu

IT

Sicurezza

Prima di iniziare le operazioni di installazione o di disinstallazione delle apparecchiature elettriche, è necessario staccare l'alimentazione. L'installazione della plafoniera deve essere effettuata solo da personale qualificato, in possesso di autorizzazione al montaggio di materiale elettrico, conformemente alle norme in vigore in un dato Paese e secondo lo schema di montaggio. La modifica del prodotto comporta il sorgere di rischi per la salute e la perdita della garanzia.

Manutenzione

Tutti i lavori di manutenzione devono essere fatti dopo aver staccato l'alimentazione. Durante l'utilizzo il prodotto può raggiungere temperature elevate. Prima di iniziare le operazioni di manutenzione, assicurarsi che la temperatura del prodotto sia sufficientemente bassa, per poter procedere in sicurezza. Assicurarsi che ci sia una continua aerazione, non coprire il prodotto. Per la pulizia, utilizzare solo materiali asciutti e delicati. Le plafoniere non sono state progettate per essere utilizzate con commutatori o apparecchiature automatiche, poiché questi possono compromettere la longevità del prodotto. Non utilizzare detersigeni chimici per la pulizia. Per prolungare la vita del prodotto dopo max. 12 ore di funzionamento continuo, si consiglia di spegnerlo a min. 2h. Il prodotto non è adatto per essere impiegato in ambienti con condizioni avverse, come: polvere/umidità eccessive, acqua, aree con pericolo di esplosione, vibrazioni, vapori chimici.

Indicazioni

La mancata osservazione delle indicazioni contenute nelle istruzioni può provocare incendi, shock elettrici, bruciature e altri danni. Bemko sp. z o.o. non è responsabile per la mancata osservazione delle indicazioni di cui sopra.

HR

Sigurnost

Prije montaže pročitajte upute i isključite napajanje. Montažu svjetiljke treba izvršiti kvalificirani korisnik ovlašten za montažu električnih uređaja ovisno o važećim propisima u određenoj zemlji, u skladu s dijagramom montaže. Preinake na proizvodu mogu uzrokovati ugrožavanje i gubitak jamstva.

Sve radove održavanja treba obaviti nakon isključivanja napajanja. Temperatura proizvoda može porasti do povišene vrijednosti. Prije početka održavanja provjerite je li temperatura proizvoda sigurna za održavanje. Osigurajte nesmetan dovod zraka, ne prekrivajte proizvod. Za čišćenje koristite suhe i osjetljive materijale. Svjetiljke nisu namijenjene za suradnju s prigušivačima i elementima automatizacije koji mogu utjecati na skraćivanje vijeka trajanja proizvoda. Ne koristite kemijska sredstva. Kako biste produžili vijek trajanja proizvoda nakon maksimalno 12 sati neprekidnog rada, preporučuje se isključiti ga na najmanje 2 sata. Proizvod nije prilagođen za rad u okruženju s nepovoljnim uvjetima, tj. visokom prašinom/vlažnošću, vodom, eksplozivnim zonama, vibracijama, kemijskim parama.

Preporuke

Nepoštivanje uputa u priručniku može uzrokovati požar, strujni udar, opekline ili drugu štetu. Bemko sp. O.o. nije odgovoran za nepoštivanje gore navedenih preporuka. Također zadržavamo pravo izmjena priručnika – trenutna verzija dostupna je na www.bemko.eu.

SL

Varnost

Pred montažo preberite navodila in izključite napajanje. Montažo svetilke mora opraviti usposobljen uporabnik, pooblaščen za montažo električnih naprav, v skladu z veljavnimi predpisi v določeni državi, v skladu z montažno shemo. Spremembe izdelka lahko ogrozijo in povzročijo izgubo garancije.

Vzdrževanje

Vsa vzdrževalna dela je treba izvesti po izključitvi napajanja. Temperatura izdelka se lahko dvigne na povišano vrednost. Pred začetkom vzdrževanja se prepričajte, da je temperatura izdelka varna za vzdrževanje. Zagotovite neomejen dovod zraka, izdelka ne pokrivajte. Za čiščenje uporabljajte suhe in občutljive materiale. Svetilke niso namenjene za sodelovanje z zatemnilniki in elementi automatizacije, ki lahko vplivajo na skrajšanje življenjske dobe izdelka. Ne uporabljajte kemičnih sredstev. Da bi podaljšali življenjsko dobo izdelka po največ 12 urah neprekinjenega delovanja, je priporočljivo, da ga izklopite na najmanj 2 uri. Izdelek ni primeren za delo v okolju z neugodnimi pogoji, tj. visoka prašnost/vlažnost, voda, eksplozivna območja, vibracije, kemični hlapi.

Priporočila

Neupoštovanje navodil v priručniku lahko povzroči požar, električni udar, opekline ali drugo škodo. Bemko sp. O.o. ni odgovarja za neupoštovanje zgornjih priporočil. Pridržujemo si tudi pravico do sprememb priručnika – trenutna različica je na voljo na spletni strani www.bemko.eu.

RO

Siguranțe

Înainte de montare, citiți instrucțiunile și deconectați alimentarea cu energie electrică. Instalarea corpului de iluminat trebuie efectuată de către un utilizator calificat, autorizat să monteze dispozitive electrice, în funcție de reglementările aplicabile din țara respectivă, în conformitate cu schema de montare. Modificările aduse produsului pot duce la amenințarea și pierderea garanției.

Întreținere

Toate lucrările de întreținere trebuie efectuate după deconectarea alimentării cu energie electrică. Temperatura produsului poate crește la o valoare ridicată. Înainte de a începe întreținerea, asigurați-vă că temperatura produsului este sigură pentru aceasta. Garanții o alimentare cu aer nerestricționată, nu acoperiți produsul. Folosiți materiale uscate și delicate pentru curățare. Corpurile de iluminat nu sunt proiectate pentru a funcționa cu variatoare și elemente de automatizare care pot avea un impact asupra scurtărilor duratei de viață a produsului. Nu utilizați agenți chimici. Pentru a prelungi durata de viață a produsului după maximum 12 ore de funcționare continuă, se recomandă oprirea acestuia la minimum 2 ore. Produsul nu este adaptat pentru a funcționa într-un mediu cu condiții nefavorabile, de exemplu, praf/umiditate ridicată, apă, zone explozive, vibrații, vapori chimici.

Recomandări

Nerespectarea instrucțiunilor din manual poate duce la incendii, electrocutare, arsuri sau alte daune. Bemko sp. O.o. nu este responsabilă pentru nerespectarea recomandărilor de mai sus. De asemenea, ne rezervăm dreptul de a face modificări la manual – versiunea actuală este disponibilă la www.bemko.eu.

EL

Ασφάλεια

Πριν από την τοποθέτηση, διαβάστε τις οδηγίες και αποσυνδέστε την παροχή ρεύματος. Η εγκατάσταση του φωτιστικού πρέπει να εκτελείται από εξειδικευμένο χρήστη εξουσιοδοτημένο για την τοποθέτηση ηλεκτρικών συσκευών ανάλογα με τους ισχύοντες κανονισμούς σε μια δεδομένη χώρα, σύμφωνα με το διάγραμμα τοποθέτησης. Οι τροποποιήσεις στο προϊόν ενδέχεται να προκαλέσουν κίνδυνο και απώλεια της εγγύησης.

Συντήρηση

Όλες οι εργασίες συντήρησης πρέπει να εκτελούνται μετά την αποσύνδεση της παροχής ρεύματος. Η θερμοκρασία του προϊόντος μπορεί να αυξηθεί σε υψηλή τιμή. Πριν ξεκινήσετε τη συντήρηση, βεβαιωθείτε ότι η θερμοκρασία του προϊόντος είναι ασφαλή για να την κάνετε. Εγχειρίστε απεριόριστη παροχή αέρα, μην καλύψετε το προϊόν. Χρησιμοποιήστε στεγνά και ελασθόητα υλικά για τον καθαρισμό. Τα φωτιστικά δεν έχουν σχεδιαστεί για ανθεκνά με ροοστάτες και στοιχεία αυτοματισμού που μπορεί να έχουν αντίκτυπο στη μείωση της διάρκειας ζωής του προϊόντος. Μην χρησιμοποιείτε χημικά μέσα. Για να παρατείνετε τη διάρκεια ζωής του προϊόντος μετά από το πολύ 12 ώρες συνεχούς λειτουργίας, συνιστάται να το απενεργοποιείτε σε τουλάχιστον 2 ώρες. Το προϊόν δεν είναι κατάλληλο για λειτουργία σε περιβάλλον με δυσμενείς συνθήκες, π.χ. υψηλή σκόνη / υγρασία, νερό, εκρηκτικές ζώνες, δυναμικές, χημικούς ατμούς.

Συστάσεις

Η μη τήρηση των οδηγιών στο εγχειρίδιο μπορεί να προκαλέσει πυρκαγιά, ηλεκτροπληξία, εγκαύματα ή άλλες ζημιές. Η Bemko sp. O.o. δεν φέρει ευθύνη για τη μη συμμόρφωση με τις παραπάνω συστάσεις. Διατηρούμε επίσης το δικαίωμα να κάνουμε αλλαγές στο εγχειρίδιο – η τρέχουσα έκδοση είναι διαθέσιμη στη διεύθυνση www.bemko.eu.

BG

Сигурност

Преди монтаж, прочетете инструкциите и изключете захранването. Монтажът на осветителното тяло трябва да се извърши от квалифициран потребител, оторизиран да монтира електрически устройства, в съответствие с приложимите разпоредби в дадена държава, съгласно монтажната схема. Модификациите по продукта могат да доведат до заплаха и загуба на гаранция.

Поддръжка

Всички дейности по поддръжката трябва да се извършват след изключване на захранването. Температурата на продукта може да се повиши до повишена стойност. Преди да започнете поддръжка, уверете се, че температурата на продукта е безопасна за поддръжане. Осигурете неограничен достъп на въздух, не покривайте продукта. Използвайте сухи и деликатни материали за почистване. Осветелните тела не са предназначени за работа с димери и елементи за автоматизация, които могат да повлияят на съквяването на експлоатационния живот на продукта. Не използвайте химически препарати. За да удължите живота на продукта след макс. 12 часа непрекъсната работа, се препоръчва да го изключите за минимум 2 часа. Продуктът не е пригоден за работа в среда с неблагоприятни условия, т.е. висока влажност/влажност, вода, експлозивни зони, вибрации, химически изпарения.

Препоръки

Неспазването на инструкциите в ръководството може да доведе до пожар, токов удар, изгаряния или други щети. Bemko sp. O.o. не носи отговорност за неспазване на горните препоръки. Също така си запазваме правото да правим промени в ръководството – актуалната версия е достъпна на www.bemko.eu.

UA

Безпека

Перед монтажем прочитайте інструкції та від'єднайте живлення. Монтаж світильника повинен виконувати кваліфікований користувач, уповноважений монтувати електричні пристрої відповідно до чинних норм у певній країні, відповідно до схеми монтажу. Модифікації виробу можуть призвести до загрози та втрати гарантії.

Технічне обслуговування

Усі роботи з технічного обслуговування слід виконувати після відключення живлення. Температура виробу може підвищитися до підвищеного значення. Перед початком технічного обслуговування переконайтеся, що температура виробу безпечна для його використання. Забезпечте безперешкодне надходження повітря, не накривайте виріб. Використовуйте сухі та деликатні матеріали для очищення. Світильники не призначені для роботи з димерами та елементами автоматизації, які можуть вплинути на скорочення терміну служби виробу. Не використовуйте хімічні засоби. Щоб продовжити термін служби виробу після максимум 12 годин безперервної роботи, рекомендується вимкати його щонайменше на 2 години. Виріб не призначений для роботи в середовищі з несприятливими умовами, тобто високою запиленістю/вологістю, водою, вибухонебезпечними зонами, вібраціями, хімічними випарями.

Рекомендації

Недотримання інструкції, викладених у посібнику, може призвести до пожежі, ураження електричним струмом, опіків або інших пошкоджень. Bemko sp. O.o. не несе відповідальності за недотримання вищезазначених рекомендацій. Ми також залишаємо за собою право вносити зміни до посібника – поточна версія доступна за адресою www.bemko.eu.

NL

Veiligheid

Lees voor de montage de instructies en koppel de stroomtoevoer los. De installatie van de armatuur dient te worden uitgevoerd door een gekwalificeerde gebruiker die bevoegd is om elektrische apparaten te monteren, conform de geldende regelgeving in een bepaald land, in overeenstemming met het montageschema. Aanpassingen aan het product kunnen leiden tot verlies van de garantie.

Onderhoud

Alle onderhoudswerkzaamheden dienen te worden uitgevoerd na het loskoppelen van de stroomtoevoer. De producttemperatuur kan stijgen tot een hoge waarde. Controleer vóór het onderhoud of de producttemperatuur veilig is om te bereiken. Garandeer een onbeperkte luchttoevoer, dek het product niet af. Gebruik droge en delicate materialen voor het reinigen. De armaturen zijn niet ontworpen voor gebruik met dimmers en automatiseringselementen die de levensduur van het product kunnen verkorten.

Gebruik geen chemische middelen. Om de levensduur van het product na maximaal 12 uur continu gebruik te verlengen, wordt aanbevolen het product minimaal 2 uur uit te schakelen. Het product is niet geschikt voor gebruik in een omgeving met ongunstige omstandigheden, d.w.z. hoge stof-/vochtgeheidsgraad, water, explosieve zones, trillingen of chemische dampen.

Aanbevelingen

Het niet opvolgen van de instructies in de handleiding kan leiden tot brand, elektrische schokken, brandwonden of andere schade. Bemko sp. O.o. is niet verantwoordelijk voor het niet naleven van bovenstaande aanbevelingen. Wij behouden ons tevens het recht voor om wijzigingen aan te brengen in de handleiding - de actuele versie is beschikbaar op www.bemko.eu.